

Wszystko, co musisz wiedzieć o zwierzętach miasta

#3

PTAKI

Sikorki, kruki, rudziki, wrony, kowaliki, wróble, sójki, sroki... i wiele innych ptaków żyje w mieście, zaraz obok nas. W letnie i wiosenne dni słyszymy ich śpiew spacerując parkowymi alejkami. Jednak czasem zdarza się, że to one potrzebują naszej pomocy.

Co zrobić gdy znajdziemy rannego lub chorego ptaka? Jak pomóc ptakom przetrwać zimę? Odpowiedzi na te i inne pytania znajdziecie w naszym poradniku.

Miłej lektury!



Znalazłem ptaka, jak się zachować ?

pisklę poza gniazdem

Jeśli to tylko możliwe **włóż pisklę z powrotem do gniazda**, rodzice na pewno go nie odrzucają. Zmysł węchu u ptaków nie jest na tyle dobry, by mogły one wyczuć ludzki zapach.

młody, samotny ptak

Prawdopodobnie jest to podlot – ptasi nastolatek. Opuścił gniazdo i przygotowuje się do samodzielnego życia. Jednak rodzice nadal się nim opiekują, karmiąc go. Taki ptak nie potrzebuje pomocy i **należy zostawić go w spokoju**.

poszkodowany ptak

ptak chory/osłabiony/ranny

W pierwszej kolejności należy zapewnić mu **ciepłe miejsce** do przebywania. Można przygotować tekturowe pudełko w środku wyścielone tkaniną (koniecznie taką, która się nie strzępi, aby uniknąć ryzyka zaplątania się w nią nóżek ptaka). Zwłaszcza w przypadku piskląt natychmiastowe rozpoczęcie ogrzewania jest bardzo ważne. Do tego celu można wykorzystać butelkę z ciepłą wodą, lub ustawić w pobliżu lampkę ze słabą żarówką. Ptaka należy poić **letnią wodą**. Pamiętaj o tym jak ważne jest zapewnienie zwierzęciu **ciszy i spokoju**. W **zacienionym miejscu** ptak się uspokoi i będzie się mniej stresować.

łabędź przymarznięty do lodu

Łabędź jest gatunkiem prawnie chronionym, w sytuacji gdy jest on zagrożony **należy zadzwonić na policję**. Pod żadnym pozorem nie wolno wchodzić samemu na lód!

ptak który zderzył się z szybą lub ptak z podejrzeniem krwotoku wewnętrznego

Opieka wygląda tak sama jak w przypadku, osłabionego ptaka z wyjątkiem **zakazu używania bezpośredniego ogrzewania** takiego jak butelka z ciepłą wodą lub lampka!

W każdym innym przypadku zabierając dzikie zwierzę do domu wyrządzasz mu krzywdę. Takie działanie jest **prawnie zabronione!**

Gdzie szukać pomocy ?

Jeśli nie możesz lub nie chcesz sam zająć się rannym ptakiem lub jakimkolwiek innym dzikim zwierzęciem koniecznie skontaktuj się z odpowiednimi służbami. W takim przypadku należy [zadzwoić pod numer 112 lub na policję](#), stamtąd sprawa zostanie przekazana odpowiednim jednostkom. Jednak jeśli znajdujesz się na terenie miasta Krakowa najlepiej [wybierz numer straży miejskiej – 986](#). W Krakowie, to straż miejska jest odpowiedzialna za przyjmowanie tego typu zgłoszeń. Znaleziony ptak często wymaga profesjonalnej opieki weterynarza. Lecz nie każdy weterynarz będzie potrafił pomóc dzikiemu zwierzęciu, dlatego [sprawdź, w którym gabinecie weterynaryjnym możesz szukać pomocy](#). Większość schronisk i ogrodów zoologicznych również nie przyjmuje dzikich zwierząt.

Bardziej szczegółowe informacje na temat pomocy ptakom i nie tylko, znajdziecie na stronie Małopolskiego Towarzystwa Ornitologicznego:

<http://mto-kr.pl/>

oraz w Broszurze Dzikiej Kliniki pt. Znalazłem Dzikie Zwierzę Co Robić? :

[http://dzikaklinika.com/wp-](http://dzikaklinika.com/wp-content/uploads/2019/11/Broszura_DK_2019_krakow.pdf)

[content/uploads/2019/11/Broszura_DK_2019_krakow.pdf](http://dzikaklinika.com/wp-content/uploads/2019/11/Broszura_DK_2019_krakow.pdf)

Kiedy dokarmiać ptaki?

Zimowe dokarmianie należy rozpocząć po pojawieniu się śniegu lub pierwszych mrozów, czyli zazwyczaj koło grudnia. Gdy raz już wystawisz nasiona [musisz kontynuować dokarmianie regularnie do końca zimy](#), zwykle jest to koniec lutego/początek marca. Ptaki podczas mrozów potrzebują dużo energii, a pod pokrywą śnieżną trudno jest im zdobyć coś do jedzenia. Potrafią przelecieć duże odległości wiedząc że w Twoim ogródku znajdują pożywienie. Jeśli jednak po długim locie zastaną karmnik pusty, może im nie starczyć energii na szukanie jedzenia gdzie indziej.

Jak wykonać prosty karmnik dla ptaków?

Bez drewna, bez gwoździ za to z [wykorzystaniem zużytej plastikowej butelki!](#) Obejrzyj poniższy filmik aby przekonać się jak w prosty sposób możesz pomóc ptakom. Nasiona do filmiku sponsorowała firma „Brapta – ptasi świat”.

<https://www.youtube.com/watch?v=H0LrVVqmnNk>



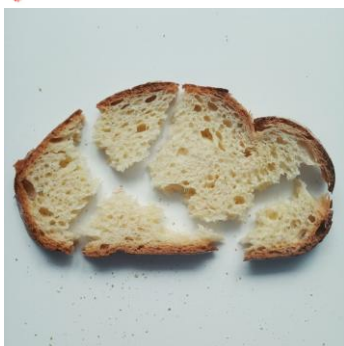
Co ptaki mogą jeść ?

Poniżej przedstawiamy proste zestawienie produktów którymi możemy dokarmiać ptaki wolno żyjące.

UWAGA! Wbrew popularnemu mitowi, ptaków nie wolno karmić chlebem !!!
Chleb jest dla ptaków bardzo szkodliwy, składa się na to wiele czynników:

- Po pierwsze, produkty zbożowe szybko pleśnieją a tak samo jak dla ludzi, dla ptaków pleśń jest szkodliwa.
- Po drugie, chleb zawiera mało składników odżywczych.
- Po trzecie, niezjedzony chleb gnije w zbiornikach wodnych co powoduje pojawianie się dużej ilości glonów szkodliwych dla ekosystemu.

✗ chleb



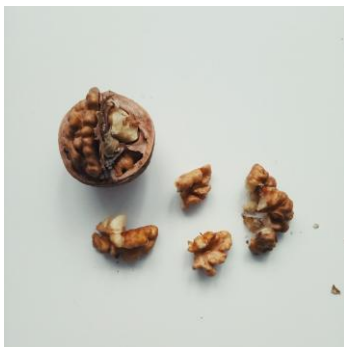
✗ ser żółty



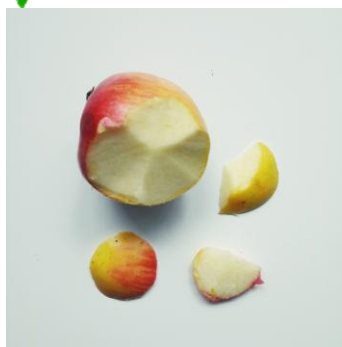
✗ orzeszki solone



✓ orzech włoski



✓ jabłko



✓ marchew



✓ słonecznik



✓ kasza



✓ rodzynki

